

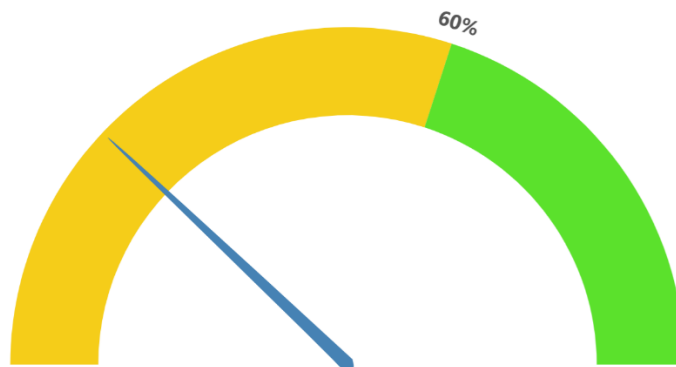
Informace občanům dle § 60, odst. 4 zákona č.541/2020 Sb., o odpadech za rok 2025

Produkce odpadů v obci Velký Třebešov v roce 2025:

	Katalogové číslo odpadu	Kategorie odpadu	Název druhu odpadu	množství (t)	předání odpadu
1	200101	O	Papír a lepenka	6,459518	Marius Pedersen, a.s.
2	200102	O	Sklo	6,952546	Marius Pedersen, a.s.
3	200139	O	Plasty	8,153753	Marius Pedersen, a.s.
4	200201	O	Biologicky rozložitelný odpad	34,82	Agro CS a.s.
5	200301	O	Směsný komunální odpad	55,463156	Marius Pedersen, a.s.
6	200110	O	Oděvy	1,155	Dimatex CS, s.r.o
7	200140	O	Kovy	0,236569	Marius Pedersen, a.s.
8	200127	N	Barvy, tiskařské barvy, lepidla a pryskyřice obsahující nebezpečné látky	0,213	Marius Pedersen, a.s.
9	200126	N	Olej a tuk neuvedený pod číslem 20 01 25	0,041	Marius Pedersen, a.s.
10	170504	O	Zemina a kamení neuvedené pod číslem 17 05 03	6,5	Cihelny Stamp Miskolezy
11	200307	O	Objemný odpad	12,94	Marius Pedersen, a.s.
12	200113	N	Rozpouštědla	0,007	Marius Pedersen, a.s.
13	200125	O	Jedlý olej a tuk	0,025	Marius Pedersen, a.s.

Analýza období

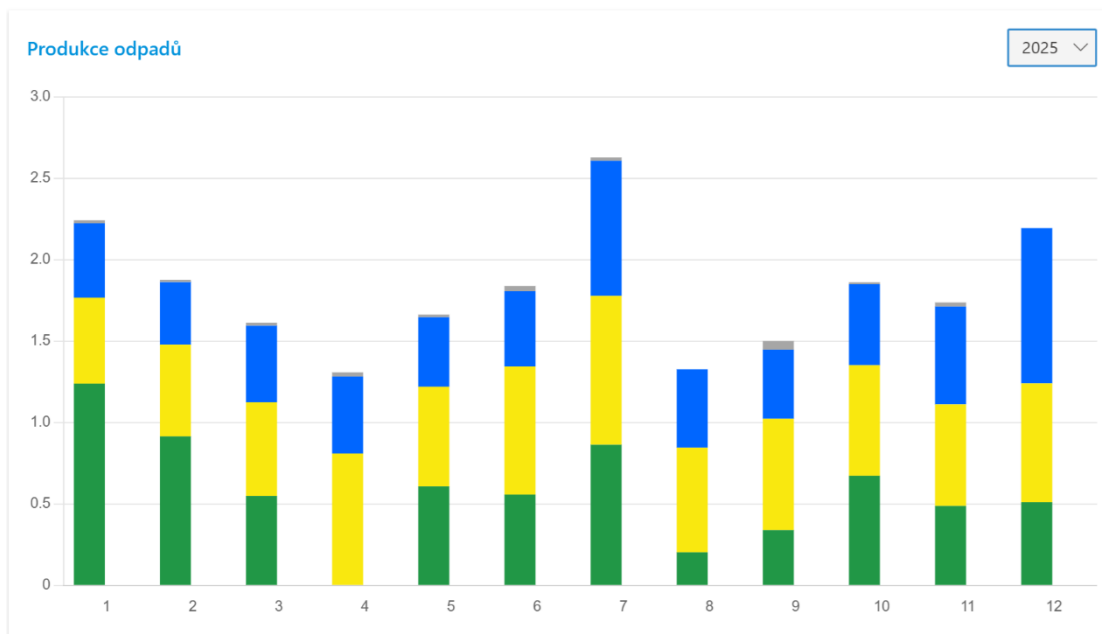
2025 ▾



Plnění separačního plánu 24%.

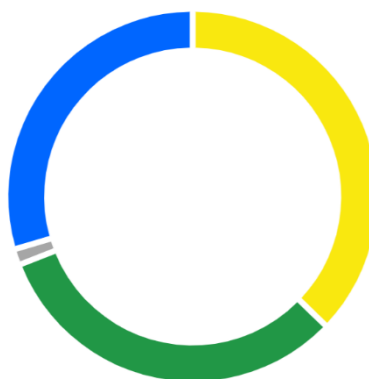
Graf zohledňuje pouze data získaná z vlastních zdrojů dodavatele služby (člen MPG) na základě smluvního vztahu s městem/obcí a případně městem/obcí předaná data vztahující se ke grafu.

Grafické vyjádření tříděných odpadů – papír, plasty, sklo a kovy, za rok 2025



Sumarizační graf

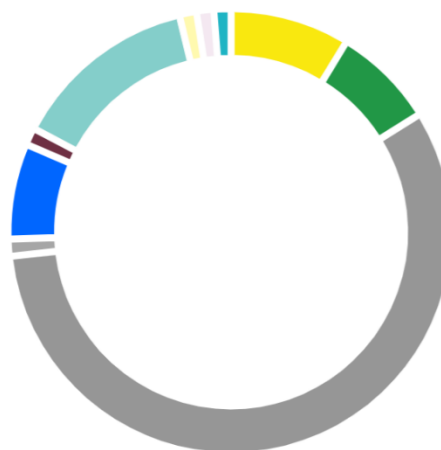
- Plasty 8,154 Tun
- Sklo 6,953 Tun
- Kovy 0,237 Tun
- Papír A Lepenka 6,460 Tun



Sumarizační graf předaných odpadů (Marius Pedersen)

Sumarizační graf

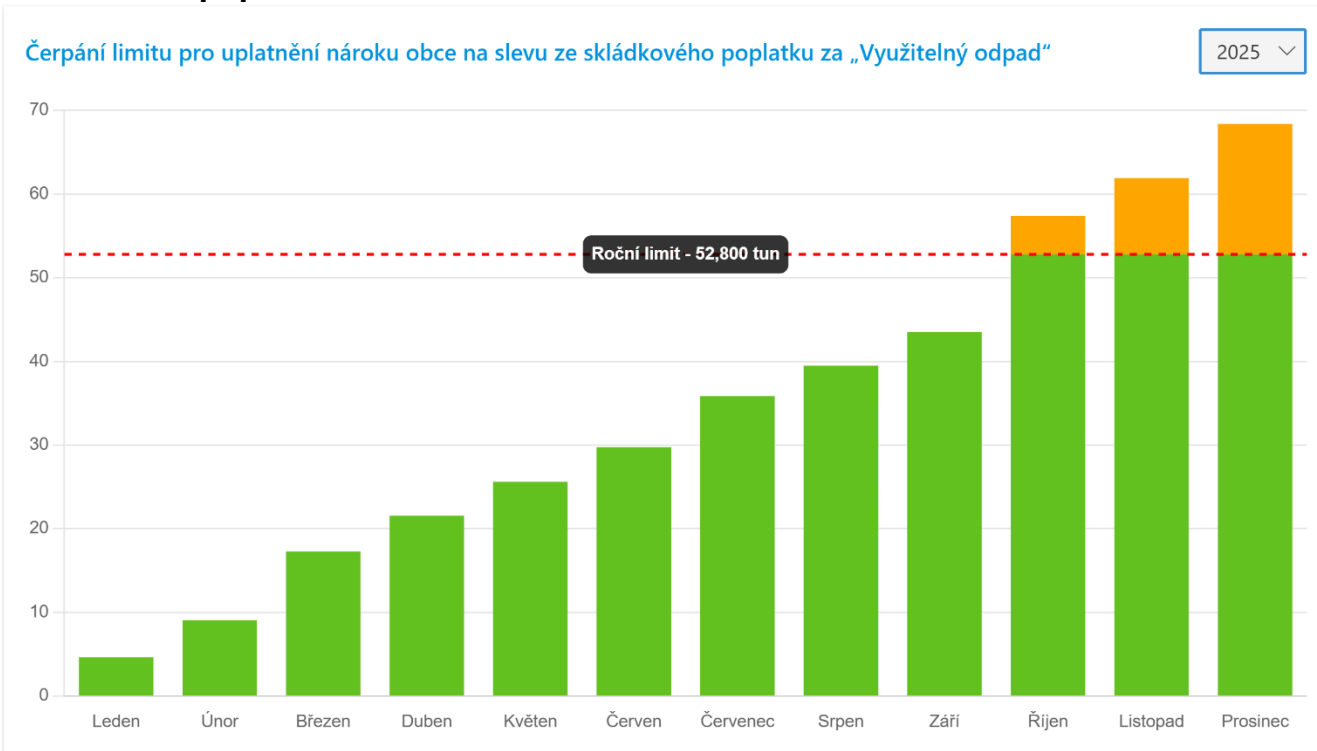
- Plasty 8,154 Tun
- Sklo 6,953 Tun
- Směsný Komunální Odpad 55,463 Tun
- Kovy 0,237 Tun
- Papír A Lepenka 6,460 Tun
- Jedlý Olej A Tuk 0,025 Tun
- Objemný Odpad 12,940 Tun
- Olej A Tuk Neuvedený Pod Číslem 20 01 25 0,041 Tun
- Barvy, Tiskařské Barvy, Lepidla A Pryskyřice Obsa... 0,213 Tun
- Rozpouštědla 0,007 Tun



Příklady využití recyklovatelných složek:

Biologicky rozložitelné odpady	výroba kompostů a zahradnických substrátů.
Papír a lepenka	výroba nových obalů, letáků, obalů na vejce ... Krátká celulózová vlákna, která již nejsou vhodná pro zpracování v papírenských strojích, jsou využita podobně jako biologický odpad.
Plasty	část je po nezbytné úpravě vrácena do plastikářského průmyslu pro výrobu nových obalů, pro výrobu rozmanitých výrobků a komponent v automobilovém, textilním, elektrotechnickém průmyslu Nerecyklovatelný podíl se po třídění stává jednou ze vstupních surovin pro výrobu tuhých alternativních paliv využitelných v cementárnách, teplárnách a elektrárnách jako náhrada fosilních paliv.
Kovy	vrací se do hutí k novému zpracování.
Sklo	po přetřídění se stává nezbytnou surovinou pro výrobu nového skla.
Dřevo	slouží jako surovina pro výrobu nových produktů, případě je využíváno k energetickým účelům.
Textil a oděvy	sebrané oděvy a textilní materiály jsou pro přetřídění předány k opětovnému použití, k dalšímu zpracování na výrobky pro jiné účely (například hadry, izolace, desky ...) a jinak nevyužitelné zbytky textilních materiálů poslouží při výrobě tuhých alternativních paliv z odpadů.
Odpad z kuchyní a stravoven	nejčastěji je využit v bioplynových stanicích pro výrobu bioplynu.
Jedlé oleje a tuky	jsou po přečištění využívány pro výrobu moderních biopaliv.

Skládkovací poplatek



Odpad uložený na skládku za rok 2025: celkem 68,4 tun.

Množství odpadu nad limit uplatnění třídící slevy v roce 2025 činilo 15,6 tun odpadu.

Roční limit množství odpadu pro uplatnění slevy každoročně klesá, cena za uložený odpad naopak každoročně stoupá.

Výše skládkového poplatku:

a) při nároku na třídící slevu:

500,- Kč/t

b) bez nároku na třídící slevu:

Rok	2021	2022	2023	2024	2025	2026	2027	2028	2029	2030 a dále
Skládkový poplatek (Kč/t)	800	900	1000	1250	1500	1600	1700	1800	1850	1850

Jak jsme čerpali třídící slevu v předešlém roce?

Do doby dosažení ročního limitu jsme platili skládkový poplatek 500,- Kč/t a po překročení limitní hranice se poplatek zvedl na 1500,- Kč/t.

Zbytkový směsný komunální odpad, objemný odpad a nebezpečné odpady.

Zbytkový směsný komunální odpad smí obsahovat jen nerecyklovatelné odpady či jinak nevyužitelný zbytek komunálních odpadů. Je odkládán do černých/šedých kontejnerů a nádob, případně do velkoobjemových kontejnerů, na sběrném dvoře a v rámci mobilních sběrů.

Způsoby nakládání se zbytkovým směsným komunálním odpadem:

- skládkování na zabezpečené skládce, která je vybavena odplyněním s následným využitím získaného bioplynu jako alternativního zdroje energie,
- úprava na tuhé alternativní palivo využitelné jako náhrada fosilních paliv v cementárnách, teplárnách apod.
- spalování ve spalovnách komunálních odpadů,
- dodatečné dotřídování za účelem získání určitého podílu recyklovatelných či energeticky využitelných složek.

Zbytkový směsný komunální odpad stále mnohdy obsahuje kolem 70 % recyklovatelných složek!!!

Mnohem jednodušší a levnější je vytřídit recyklovatelné složky na počátku v domácnosti, než následně roztrídovat smíchaný odpad po vysypání z popelářského auta a získávat z něj recyklovatelné nebo energeticky využitelné složky!!!

Zlepšeným tříděním:

- snížíme produkci zbytkového směsného komunálního odpadu a snížíme náklady na jeho odstranění.
- podpoříme plnění našich separačních cílů.

Ilustrační foto č. 1,2 - špatně vyseparovaný odpad obsažený v kontejneru na směsný komunální odpad před vysypáním do popelářského auta. Zdroj - MPG.



Ilustrační foto č. 3 – směsný komunální odpad vysypaný z popelářského vozu
Zdroj - MPG



Příklad rozboru směsného komunálního odpadu – obsahuje 72 % recyklovatelných složek!!!

Rozbor směsného odpadu

<u>Název odpadu</u>	<u>Naměřený podíl ve zbytkovém směsném komunálním odpadu (%hm.)</u>
<u>Biologicky rozložitelný odpad (rostlinný, kuchyňský, včetně živočišného)</u>	<u>29 %</u>
<u>Plasty + nápojové kartony</u>	<u>10 %</u>
<u>Papír</u>	<u>9 %</u>
<u>Sklo</u>	<u>10 %</u>
<u>Elektroodpad</u>	<u>2 %</u>
<u>Dřevo</u>	<u>1 %</u>
<u>Oděvy, textil</u>	<u>5 %</u>
<u>kovy</u>	<u>3 %</u>
<u>Stavební odpady</u>	<u>3 %</u>
<u>CELKEM recyklovatelné složky</u>	<u>72 %</u>
<u>CELKEM zbytkový směsný komunální odpad po odseparování recyklovatelných složek</u>	<u>28 %</u>

Objemný odpad odevzdávají občané na sběrném dvoře, nebo pověřené odborné firmě do přistavených velkoobjemových kontejnerů, a také při mobilním sběru přímo do svozového vozidla podle instrukcí obsluhy. Při přebírání objemného odpadu zajišťuje přebírající obsluha oddělení recyklovatelných složek (minimálně kovů, plastů a dřeva velkých rozměrů). Odborná firma následně zajišťuje další úpravu objemného odpadu s cílem získat z něj využitelné složky, jako například dřevo, plast, kovy, sklo za účelem jejich recyklace, či jej využívá jako složku pro alternativní palivo, nevyužitelný zbytek je obvykle uložen na skládce nebo využit pro výrobu tuhého alternativního paliva, případně je spálen ve spalovně komunálních odpadů.

Nebezpečné odpady zahrnují řadu různých druhů odpadů (například barvy, ředidla, chemikálie, apod.).

Nakládání s nimi vyžaduje speciální postupy, a proto je možné je odevzdávat jen v řízeném režimu ve sběrném dvoře nebo v rámci mobilního svozu, který probíhá 2 x ročně.

Příjmy a náklady odpadového hospodářství v roce 2025

PŘÍJMY:

Poplatky od občanů	273 600 Kč
Příjmy od autorizované obalové společnosti EKOKOM za systém separace obalových odpadů	113 321 Kč
Příjmy celkem včetně DPH	386 921 Kč

VÝDAJE:

Částka na odstranění směsného komunálního odpadu:	284 177 Kč
Odstranění objemného odpadu:	36 983 Kč
Sběr textilu:	14 520 Kč
Ostatní:	35 230 Kč
Likvidace nebezpečného odpadu:	6 064 Kč
Likvidace tříděného odpadu:	202 200 Kč
Likvidace bioodpadu	19 374 Kč
Náklady celkem včetně DPH	598 548 Kč